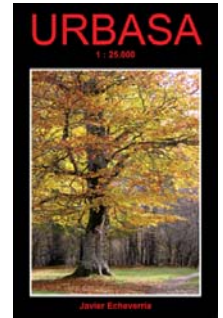


# Presentado nuevo mapa de Urbasa

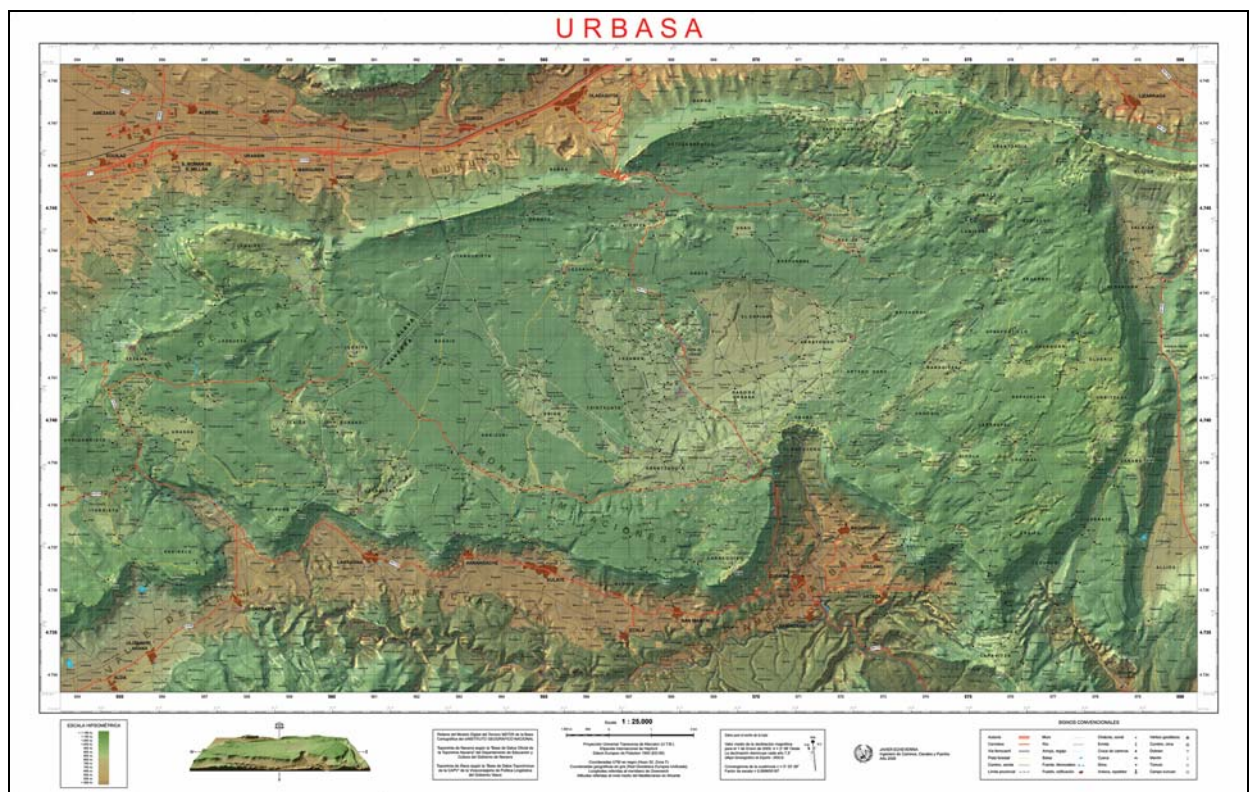
Incluye las coordenadas GPS de más de 1.200 puntos



Con fecha 1 de Agosto de 2009 ha comenzado la distribución del primer mapa excursionista que representa a escala 1:25.000, en una sola hoja, la totalidad del macizo de Urbasa. Su principal novedad es la inclusión de las coordenadas GPS de más de 1.200 puntos singulares, como cruces de caminos, cumbres, fuentes, cuevas y simas; así como dólmenes, menhires y otros restos megalíticos.

En su elaboración ha primado el criterio geográfico. La zona cartografiada, situada entre Álava y Navarra abarca un área de 27x15 km<sup>2</sup> y comprende terrenos del Parque Natural de Urbasa y Andía, Monte Limitaciones de las Améscoas, Reserva Natural del Nacedero del Urederra, Sierras de Entzia e Iturrieta en Álava y zonas adyacentes como partes de La Burunda, Llanada Alavesa, Valles de Arana y Améscoa así como de la Reserva de Basaula, Irantzu y estribaciones de la Sierra de Lókiz.

Más allá de las divisiones administrativas, el análisis del relieve, con datos del Modelo Digital del Terreno suministrados por el Instituto Geográfico Nacional, permite apreciar que se trata de una única entidad geográfica y para resaltar este hecho, se ha puesto énfasis en la representación, lo más precisa posible, de pendientes, valles y vaguadas, en el dibujo de la red hidrográfica y, con la ayuda de fotografías aéreas, en la delimitación de las zonas de bosque y de raso.



Se han empleado seis años y recorrido más de 4.000 kilómetros a pie. El autor, Javier Echeverría, Ingeniero de Caminos de origen amescoano, gran conocedor de la zona y aficionado al senderismo, se propuso, al inicio de los trabajos, corregir las numerosas inexactitudes en la cartografía existente y ayudado por la tecnología GPS de posicionamiento por satélite, verificar in situ todos y cada uno de los elementos del nuevo mapa sin excepción. El resultado es una obra que destaca por su meticulosidad y atención al detalle.

Presenta la versión más actualizada de pistas, caminos y sendas. Además de incluir las coordenadas de cerca de 750 cruces de caminos, lo que será de gran utilidad para planificar excursiones, se ha representado el trazado riguroso, obtenido del navegador GPS, de las distintas vías en su configuración actual. Es sabido que los caminos evolucionan; se usan o no; se mejoran o se cubren de vegetación y a

veces caen en el desuso y el olvido. Para evitarlo se ha realizado un esfuerzo en incluir aquellos que por su interés histórico o paisajístico merecen ser recorridos y disfrutados.

Se ha prestado atención especial a la toponimia. Con el objetivo de contribuir a fijar nombres y grafías de los distintos parajes, dadas las frecuentes variaciones encontradas entre las diferentes fuentes de información, se ha aprovechado la excelente labor del Departamento de Cultura y Educación del Gobierno de Navarra y seguido lo establecido en la “Base de Datos Oficial de la Toponimia Navarra”

Supone una actualización de facto del Catálogo Espeleológico de Navarra. Sin pretender ser exhaustivo en lo que a espeleología se refiere, el mapa incluye las coordenadas de 212 cavidades (84 cuevas y 128 simas) obtenidas con una precisión de 5 a 10 metros. Ello mejora notablemente la información publicada hasta la fecha, que data de épocas pre-GPS (año 1992) e incluye algunas repeticiones y errores que en algunos casos llegan a ser de varios kilómetros.

Para la zona alavesa, se ha investigado en los escasos documentos existentes (Estudios del Grupo Espeleológico Alavés) que datan del año 1968 y verificada la situación de algunas cavidades de notable importancia, cuyas coordenadas precisas se publican por primera vez.

Representa un avance en el inventario de restos arqueológicos. Aunque quizás sea desconocido por el gran público, la meseta de Urbasa constituye una de las más importantes estaciones megalíticas del norte de España. Son numerosos los trabajos de investigación que se han llevado a cabo y que todavía tienen lugar hoy en día sobre la prehistoria en la zona. El mapa presentado, recoge la posición de más de 100 restos (33 dólmenes, 29 menhires, 29 túmulos y 20 campos tumulares) algunos de difícil localización.

Será de gran utilidad a un público muy amplio. El mapa se completa con fuentes, chabolas ermitas y demás puntos singulares que pueden servir de referencia al paseante. Sin duda alguna, favorecerá el uso recreativo de Urbasa y será apreciado por excursionistas, montañeros, aficionados a la bicicleta de montaña, a la micología, espeleología, cazadores e incluso más todavía por aquellos aventureros e investigadores a los que les guste adentrarse sin rumbo fijo en los bosques, en busca de la fauna, la flora o de los vestigios históricos, abundantes en una sierra tan rica en patrimonio histórico y natural.

*Para más información contactar con el autor en javieche@terra.es*



Detalle mapa

Y	H	
35.781	873	119- De las Chabolas Legaire 558.837 4.743.3
36.403	557	120- Manantial Oliturri 557.843 4.740.0
36.312	585	121- Iturzelaia 559.410 4.738.3
33.943	964	122- Murube 559.298 4.738.0
35.733	822	
35.952	835	
35.936	602	
35.287	541	
35.402	534	
36.958	839	
37.039	863	
44.587	823	
44.557	855	
46.129	627	
34.137	660	
43.912	829	
47.139	809	
47.285	927	
47.285	945	
39.820	1.004	
34.677	501	
34.743	501	

Dólmenes		
Nombre	X	Y
1- La Cañada	572.269	4.741.6
2- Arteko Saro	572.273	4.741.0
3- Puerto Viejo Baquedano I	571.881	4.739.4
4- Puerto Viejo Baquedano II	571.933	4.738.8
5- Armorkora Aundi	572.158	4.743.3
6- Armorkora Txiki	571.265	4.743.0
7- Obats I	574.979	4.744.9
8- Obats II	574.743	4.744.9
9- Obats III	574.855	4.744.9
10- Santa Marina	572.711	4.746.8
11- Etxarriko Portugaina I	576.482	4.747.0
12- Jakusoro (Argibel)	567.101	4.745.5
13- Itaida Norte	559.264	4.740.3
14- Itaida Sur	559.298	4.738.0

Detalle reverso